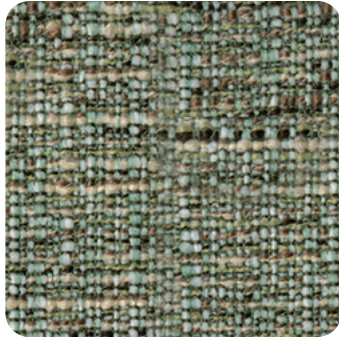


krug

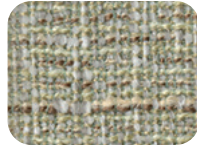
TEXTILES

GRADE 3

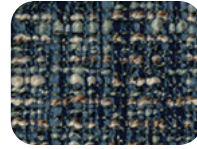
MORITZ



205 SPEARMINT



61 OYSTER



306 CADET



104 MULBERRY



31 AEGEAN



9008 CHARCOAL

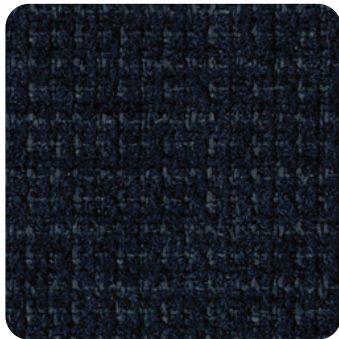


82 CLAY



304 CAPRI

LORENZO



306 INDIGO



24 ALPINE



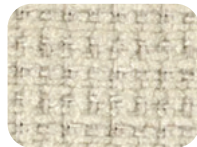
64 LINEN



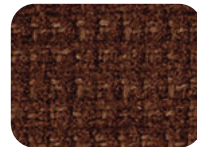
91 FLANNEL



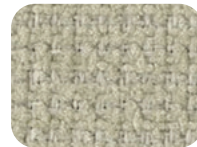
32 MIST



601 CREAM



106 HENNA



604 STUCCO

BISCOTTI



302 CAPRI



45 SPICE



61 DESERT



91 GRANITE

INTRIGUE



601 OYSTER



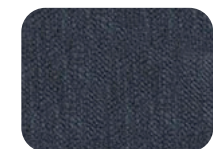
27 OLIVE



4003 OCHRE



908 CHARCOAL



3009 MIDNIGHT



805 PECAN



608 STUCCO



605 STRAW

SPECIFICATIONS* / SPÉCIFICATIONS*

PATTERN NAME / NOM DES TISSUS	MORITZ	LORENZO	BISCOTTI	INTRIGUE
CONTENT / COMPOSITION	100% Polyester	100% Polyester	57% Rayon, 43% Polyester	92% Polyester, 8% Nylon
BACKING CONTENT / COMPOSITION DU REVERS	100% Acrylic Kiss Coat <i>(enduit en acrylique)</i>	100% Acrylic Kiss Coat <i>(enduit en acrylique)</i>	100% Acrylic Kiss Coat <i>(enduit en acrylique)</i>	100% Acrylic Kiss Coat <i>(enduit en acrylique)</i>
ABRASION†	95,000 Double Rubs <i>(Double frottements)</i>	100,000† Double Rubs <i>(Double frottements)</i>	130,000† Double Rubs <i>(Double frottements)</i>	150,000 Double Rubs <i>(Double frottements)</i>
CROCKING / DÉGORGEMENT	CFFA 7 191A M 5551: Dry <i>(Sec)</i> = Class(e) 4, Wet <i>(Mouillé)</i> = Class(e) 4.5	CFFA 7 191A M 5551: Dry <i>(Sec)</i> = Class(e) 5, Wet <i>(Mouillé)</i> = Class(e) 5	ASTM D3597: Dry <i>(Sec)</i> = Class(e) 5, Wet <i>(Mouillé)</i> = Class(e) 5	CFFA 7 191A M 5551: Dry <i>(Sec)</i> = Class(e) 4, Wet <i>(Mouillé)</i> = Class(e) 4
FIRE RETARDANCY* / RÉSISTANCE AUX FEU‡	CALTB117-2013, NFPA 260 Class(e) 1	CALTB117-2013, NFPA 260 Class(e) 1, UFAC Class(e) 1	CALTB117-2013, NFPA 260 Class(e) 1, UFAC Class(e) 1	CALTB117-2013, NFPA 260 Class(e) 1
PILLING / BOULOCHAGE	ASTM D3511: Class(e) 4	ASTM D3511: Class(e) 5	ASTM D3511: Class(e) 5	ASTM D3511: Class(e) 4
RAILROADED / DIRECTION DU TISSU	Yes <i>(Oui)</i>	No <i>(Non)</i>	No <i>(Non)</i>	Yes <i>(Oui)</i>
SEAM SLIPPAGE / GLISSEMENT DE LA COUTURE	ASTM D4030: Warp <i>(Chaîne)</i> = 103 lbs., Weft <i>(Trame)</i> = 99 lbs.	ASTM D4034: Warp <i>(Chaîne)</i> = 117.5 lbs., Weft <i>(Trame)</i> = 87.5 lbs.	ASTM D4034: Warp <i>(Chaîne)</i> = 92 lbs., Weft <i>(Trame)</i> = 56 lbs.	ASTM D4030: Warp <i>(Chaîne)</i> = 96 lbs., Weft <i>(Trame)</i> = 61 lbs.
WEIGHT / POIDS	450.1 gsm, 20.2 oz./lin. yd <i>(vg)</i> 13.2 oz./yd² <i>(vg2)</i>	700 gsm, 32.12 oz./lin. yd <i>(vg)</i> 20.65 oz./yd² <i>(vg2)</i>	485 gsm, 21.46 oz./lin. yd <i>(vg)</i> 14.31 oz./yd² <i>(vg2)</i>	465 gsm, 20.9 oz./lin. yd <i>(vg)</i> 13.7 oz./yd² <i>(vg2)</i>
WIDTH / LARGEUR	54 in. [137 cm]	56 in. [142 cm]	55 in. [140 cm]	54 in. [137 cm]
ROLL SIZE / TAILLE DU ROULEAU	50 yds <i>(vg)</i> [46 m]	45 yd <i>(vg)</i> [41 m]	32 yds <i>(vg)</i> [30 m]	50 yds <i>(vg)</i> [46 m]
ENDUREPEL FINISHING	Available with Endurepel	Finished with Endurepel	Unfinished	Available with Endurepel

* This information is offered for your general guidance only. It's accurate to the best of our knowledge and is not intended to relieve the user from their responsibility to investigate and understand other pertinent sources of information and to comply with all laws and procedures applicable to the safe handling and use of this material. Final determination of the suitability of any product for an application rests with the user.

† Results above 100,000 double rubs have not been shown to be an indicator of increased lifespan.

‡ This term and any corresponding data refer to typical performance in the specific tests indicated and should not be construed to imply the behavior of this or any other material under actual fire conditions.

* Ces renseignements sont offerts à titre consultatif seulement. Ils sont précis, aux mieux de nos connaissances, et ne sont pas destinés à dégager l'utilisateur de sa responsabilité d'étudier et de comprendre les autres sources pertinentes de renseignements, ni de se conformer à toutes les lois et procédures relatives à la manipulation et à l'utilisation sécuritaire de ce matériau. La décision finale du type d'application du produit appartient à l'utilisateur.

† Les doubles frottements supérieurs à 100 000 ne sont pas un indicateur d'une durée de vie accrue pour un produit.

‡ Les résultats rapportés d'après les normes ci-dessus ne définissent pas nécessairement les risques que représente ce matériau dans des conditions réelles d'incendie.